



# **Instalacja i aktywacja programów**

## **Zarządca pakietu**

## **Update Manager**

© InstalSoft

Rev.2008-01-30



ul. Zjednoczenia 2; 41-500 Chorzów  
tel: (032) 720 49 00fax: (032) 249 37 33  
<http://www.instalsoft.com.pl>; E-mail: [info@instalsoft.com.pl](mailto:info@instalsoft.com.pl)

Znaki handlowe: InstalSoft, InstalSystem, Gredi, OZC są zastrzeżonymi znakami handlowymi firmy InstalSoft s.c. lub jej właścicieli. Adobe oraz Acrobat są znakami handlowymi firmy Adobe Systems Incorporated. AutoCAD jest zastrzeżonym znakiem handlowym firmy Autodesk, Inc. Microsoft jest zastrzeżonym znakiem firmy Microsoft Corporation.

Nazwy produktów z dziedziny instalacji są w niniejszej instrukcji użyte wyłącznie w celach ilustracyjnych i nie stanowią rekomendacji dla konkretnych zastosowań ani gwarancji występowania w katalogach programu.

Zawartość instrukcji nie musi odpowiadać aktualnej funkcjonalności i wyglądowi programów

# Spis treści:

<b>1. WYMAGANIA SPRZĘTOWE .....</b>	<b>1</b>
<b>2. INSTALACJA .....</b>	<b>1</b>
2.1. KONSERWACJA INSTALACJI PROGRAMU.....	2
2.2. DEINSTALACJA .....	3
<b>3. AKTYWACJA .....</b>	<b>5</b>
3.1. AKTYWACJA PRZEZ INTERNET .....	5
3.2. AKTYWACJA BEZ DOSTĘPU DO INTERNETU .....	6
<b>4. ZARZĄDCA PAKIETU .....</b>	<b>9</b>
4.1. INFORMACJA O DOSTĘPNYCH KATALOGACH.....	10
4.2. SERWIS PROGRAMU, PRZYWRÓCENIE PODSTAWOWYCH USTAWIEN PROGRAMU I PRZYKŁADÓW .....	10
4.3. AKTUALIZACJA I ARCHIWIZACJA PAKIETU ORAZ JEGO KATALOGÓW.....	10
4.4. PRZYWRACANIE STANU PROGRAMU I KATALOGÓW .....	12
4.5. ZARZĄDZANIE PROJEKTAMI I PLIKAMI.....	12
4.6. DEZAKTYWACJA.....	14
4.6.1. Dezaktywacja automatyczna .....	14
4.6.2. Dezaktywacja ręczna.....	14
<b>5. UPDATE MANAGER.....</b>	<b>15</b>
5.1. INSTALACJA I UŻYTKOWANIE .....	15



## 1. WYMAGANIA SPRZĘTOWE

Programy pakietu najlepiej działają w środowisku MS Windows 2000 (SP 4), MS Windows XP Professional (SP 2), MS Windows XP Professional x64 Edition, MS Windows 2003 Server, MS Windows Vista. Minimalna konfiguracja to komputer z procesorem 1 GHz i 512 MB pamięci RAM oraz zainstalowaną przeglądarką MS Internet Explorer 6.0 wraz z wszystkimi aktualizacjami. Polecaną konfiguracją komputera jest procesor o częstotliwości zegara co najmniej 2 GHz i 1024 lub więcej MB pamięci RAM. Pakiet jest jednostanowiskowy, tzn. nie jest zaprojektowany do używania w sieci lokalnej – niemniej może zostać zainstalowany na dysku sieciowym. Zalecane jest używanie monitora 17-calowego lub większego i rozdzielczości 1024 x 768 przy minimum 256 kolorach. Do instalacji niezbędny jest napęd CD-ROM – lokalny lub udostępniony przez sieć. Zalecany jest dostęp do Internetu, potrzebny przy pierwszym uruchomieniu i okresowo również później, a także bardzo ułatwiający aktualizację programu i jego katalogów.

Do wydruków tabel niezbędna jest dowolna drukarka prawidłowo zainstalowana w środowisku Windows, tzn. z właściwymi sterownikami, a do wydruku rysunków polecane są plotery lub drukarki o formacie papieru A3.

## 2. INSTALACJA

Pakiet dostarczany jest na płycie CD-ROM i jest chroniony przed nielegalnym rozpowszechnianiem poprzez tzw. aktywację – okresowe sprawdzanie na serwerze InstalSoft, czy Użytkownik ma uprawnienie do użytkowania programu. Udzielenie tych uprawnień odbywa się w momencie pierwszego uruchomienia programu. Uprawnienia powiązane są z numerem licencji programu wydrukowanym na naklejce licencji Użytkownika, a także z egzemplarzem komputera – dlatego zainstalowanego programu nie można wprost przenosić (np. przez sieć) na inny komputer – niemniej pakiet może zostać zainstalowany na dysku sieciowym.

Pakiet jest jednostanowiskowy, co oznacza możliwość jednoczesnego korzystania z numeru licencji (przynależnego do danej aplikacji programu) na jednym komputerze. Każdorazowe uruchomienie pakietu na innym stanowisku niż dotychczas używane wiąże się z jego dezaktywacją na tym stanowisku i aktywacją na innym.

Jeżeli pakiet programów zawiera aplikacje Instal-therm, Instal-OZC oraz Instal-san to aplikacja Instal-san może być używana na innym komputerze niż aplikacje Instal-therm i Instal-OZC.

Wykonanie (doprowadzenie do końca) instalacji programu oznacza zaakceptowanie Umowy Licencyjnej między producentem programu – firmą InstalSoft i Użytkownikiem końcowym. Wydrukowana umowa zaopatrzona w naklejkę z numerem seryjnym programu stanowi składnik pakietu.

### **! W ZWIĄZKU Z POWYŻSZYM NALEŻY SIĘ ZAPOZNAĆ Z TREŚCIĄ TEJ UMOWY.**

Płyta instalacyjna jest wyposażona w menu startowe, które ukaże się automatycznie po włożeniu płyty do napędu CD-ROM, o ile CD-ROM ma włączoną funkcję autoodtwarzania. Jeżeli menu się nie ukaże, należy uruchomić program CDSTART.EXE z folderu głównego płyty. Instalację programu wywołuje się wybierając odpowiednią pozycję z menu startowego.

Program instalacyjny zaproponuje wybór dysku i folderu, w którym będzie zainstalowany pakiet. W tym folderze zostaną zapisane wszystkie zasadnicze składniki pakietu. Domyślnie pliki programu instalowane są na twardy dysk do C:\Program

Files\folder z nazwą programu. Na pliki projektów będzie przeznaczony osobny folder, standardowo będący podfolderem w folderze „Moje dokumenty”.

Instalator założy potrzebne foldery, skopiuje i rozpakuje pliki oraz założy grupę i ikony uruchamiające programy. Niezbędne do tego są uprawnienia administratora systemu (komputera lokalnego), dlatego jeżeli Użytkownik nie posiada takich uprawnień, powinien na czas instalacji poprosić administratora komputera o zalogowanie się. Do normalnego użytkowania programu nie jest to potrzebne.

Jeżeli podczas instalacji do przechowywania plików danych wybrany zostanie standardowo istniejący folder „Moje dokumenty” i jednocześnie każdy Użytkownik systemu Windows ma swoje prywatne „Moje dokumenty”, to program pozwoli na personalizację ustawień dla każdego Użytkownika osobno. Pozwala to na rozdzielne zarządzanie plikami danych. W folderze danych są również zapisywane ustawienia programów oraz układ ekranu, widoczne okienka na ekranie, paski narzędzi, biblioteki rysunków, itd.

Możliwa jest instalacja na komputerze nie wyposażonym na stałe w napęd CD-ROM, w przypadku, gdy jest on podłączony do sieci lokalnej, w której znajduje się chociaż jeden komputer z napędem CD-ROM. W takiej sytuacji na komputerze mającym zainstalowany CD-ROM należy udostępnić ten napęd i skorzystać z niego na właściwym komputerze.

Podczas instalacji programu automatycznie zostanie również zainstalowany „Zarządca pakietu”, który wspomaga posługiwanie się i zarządzanie plikami danych wykonywanych projektów oraz aktualizację programu i katalogów i ich archiwizację.

## 2.1. Konserwacja instalacji programu

Aby dokonać konserwacji programu, należy włożyć do napędu CD-ROM płytę instalacyjną i wybrać pozycję „Zainstaluj/zdeinstaluj program...”. Uruchomi się wówczas właściwy program instalacyjny, który zaproponuje:

- modyfikację instalacji programu,
- ponowną instalację programu,
- usunięcie programu.

Pierwsze dwie opcje nazywamy „konserwacją instalacji programu”. Pierwsza służy do dodania lub usunięcia składników, które nie są niezbędne do funkcjonowania programu (np. plików pomocy lub instrukcji w formie elektronicznej). Druga opcja oznacza ponowne skopiowanie z CD na dysk twardy już zainstalowanych składników i służy do odświeżenia już wykonanej instalacji, gdyby zachodziła obawa, że jakiś plik na dysku twardym jest uszkodzony (np. po ataku wirusa) ,albo po nieudanej aktualizacji zarządcy pakietu.

***! Jeżeli po zainstalowaniu programu wykonano jego aktualizację przy pomocy „Zarządcy Pakietu”, wówczas zaktualizowane pliki są nowsze, niż te na płycie instalacyjnej. W takiej sytuacji, jeżeli zachodzi konieczność ponownej instalacji, trzeba później ponowić również aktualizację!***

## 2.2. Deinstalacja

Deinstalacja programu jest to usunięcie programu z dysku. Przy deinstalacji **konieczny jest dostęp do Internetu lub ręczna dezaktywacja programu**. Dostęp do Internetu pozwala na automatyczne zwolnienie aktywacji dla posiadanego przez Użytkownika numeru licencji, co oznacza, że od tego momentu będzie możliwa aktywacja programu na innym (lub tym samym) komputerze.

Deinstalator nie usunie żadnych plików współdzielonych zainstalowanych wcześniej w folderach systemu, pozostawi również folder z plikami projektów, aby uchronić ewentualne dane Użytkownika.

- ! W razie potrzeby usunięcia programu z dysku twardego lub przeniesienia go na inny komputer NIE NALEŻY GO KASOWAĆ, lecz uruchomić program deinstalujący, w przeciwnym wypadku uprawnienie do korzystania z programu zostanie utracone.**

Aby uruchomić program deinstalujący, należy włożyć do napędu CD-ROM płytę instalacyjną i wybrać pozycję „Zainstaluj/zdeinstaluj program...”. Uruchomi się wówczas właściwy program instalacyjny, który zaproponuje omówione powyżej opcje konserwacji programu, a także trzecią opcję – deinstalację. Po zaakceptowaniu usunięcia programu zostanie przeprowadzona dezaktywacja (automatyczna lub ręczna, w zależności od dostępu do Internetu) oraz deinstalacja.

Deinstalację można również wykonać w komputerze w Panelu Sterowania – „Start/Ustawienia/Panel sterowania/Dodaj, usuń programy.

- ! Gdy dysk twardy, na którym zainstalowany jest pakiet, ma być wymieniony lub oddany do serwisu, albo gdy ma być na nim ponownie instalowany system Windows lub zmieniany sprzęt należy uprzednio zdezaktywować lub zdeinstalować pakiet.**

Istnieje również możliwość dezaktywacji programu bez konieczności deinstalacji. Dezaktywacji można dokonać bezpośrednio z poziomu zarządcy: po kliknięciu przycisku "Aktywacja" w górnej części okienka rozwija się lista aplikacji możliwych do zdezaktywowania z danego zarządcy. Po wybraniu polecenia program prosi Użytkownika o potwierdzenia wykonania operacji. Następnie po zatwierdzeniu przechodzi do okna wyboru typu dezaktywacji (ręcznej lub automatycznej).

Aby możliwe było ponowne korzystanie z programu należy przeprowadzić wtórną aktywację. W tym celu wystarczy uruchomić program z menu start lub z poziomu zarządcy - program automatycznie wyświetli okienko dialogowe, w które należy wpisać numer licencji programu i postępować identycznie jak w przypadku pierwszej aktywacji – zobacz rozdział 1.





### 3. AKTYWACJA

Aktywacja programu jest to udzielenie lub sprawdzenie już udzielonych uprawnień do korzystania z programu przez Użytkownika. Aktywacja programu jest udzielana czasowo i wymaga przeprowadzenia aktywacji co pewien odstęp czasu. Program poinformuje o zbliżającej się dacie wymaganej aktywacji po uruchomieniu programu, wówczas gdy termin wygaśnięcia aktywacji jest bliski. Datę ważności aktywacji można sprawdzić poprzez wybranie przycisku „Aktywacja”. Okresowość ważności aktywacji należy do systemu zabezpieczeń programu.

Aktywację można również przeprowadzać w dowolnym momencie. Do tego służy funkcja „Odświeżenie aktywacji”. Odświeżenie aktywacji polega na ponownym przeprowadzeniu aktywacji po przejściu przez dezaktywację programu. Rodzaj aktywacji i dezaktywacji jest do wyboru – automatyczny lub ręczny.

Informacje o aktywacjach są przechowywane na serwerze InstalSoft, dlatego do otrzymania lub sprawdzenia aktywacji zalecany jest dostęp do Internetu. W razie braku dostępu można te czynności przeprowadzić przy pomocy innego komputera wyposażonego w dostęp do Internetu lub korespondencyjnie, najlepiej przy pomocy faksu.

Jeżeli aktywacja została udzielona poprzez Internet, to ważność aktywacji jest okresowo sprawdzana tą samą drogą, jaką została udzielona (podczas normalnego użytkownika programu). Przed upływem okresu ważności Użytkownik jest o tym informowany i może wznowić aktywację w dogodnym dla siebie momencie.

Jeżeli Użytkownik wykonał aktywację korespondencyjnie lub przy pomocy innego komputera, to aktywacja jest udzielana na okres półroczny. Należy wykonać ponowną aktywację przed upływem tego okresu. Użytkownik zostanie o tym poinformowany.

**! Aktywację należy przeprowadzić jako pierwszą, przed aktualizacją programu.**

#### 3.1. Aktywacja przez Internet

Program zaraz po instalacji nie ma jeszcze aktywacji. Dlatego w momencie pierwszego uruchomienia stara się ją uzyskać. W tym celu wyświetla okienko dialogowe, w które należy wpisać numer licencji programu wydrukowany na nalepce na druku Umowy licencyjnej. Można również uzupełnić pola dotyczące nazwy Użytkownika, organizacji i adresu. Zaznaczenie pola „Wysyłaj moje dane przez Internet do InstalSoft” pozwala na ich przesłanie wraz z numerem licencji na serwer firmy InstalSoft.

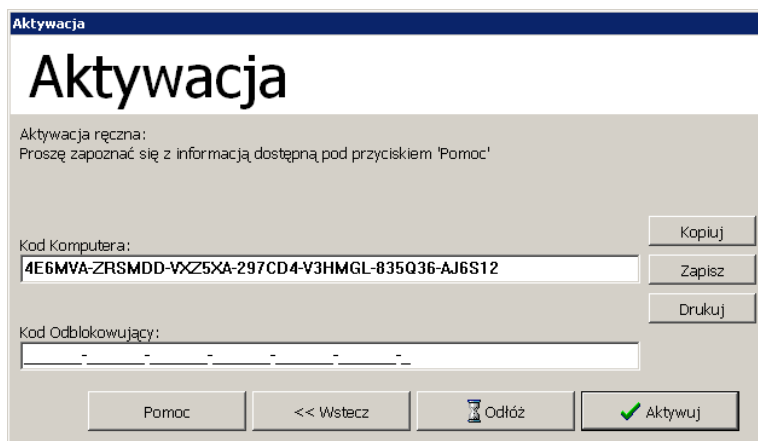
Po wpisaniu i zatwierdzeniu tych informacji program przechodzi do kolejnego okna, w którym Użytkownik wybiera rodzaj aktywacji. Jeśli zostanie wybrana aktywacja automatyczna (zalecana), system łączy się przez Internet z serwerem InstalSoft, sprawdza czy dany numer licencji jest prawidłowy i czy nie jest już używany, a następnie aktywuje program i zapamiętuje na serwerze informację o udzielonej aktywacji. Połączenie internetowe trwa kilka sekund, o ile nie wystąpią przerwy lub zakłócenia, stąd Użytkownicy modemów mogą się nie obawiać o koszty z tym związane.

**Jeżeli aktywacja automatyczna się nie powiedzie, prawdopodobną przyczyną jest istnienie w sieci Użytkownika serwera proxy. Znając parametry serwera proxy można je wpisać w pola edycyjne programu aktywującego, dostępne po naciśnięciu przycisku „Proxy”. Alternatywnym wyjściem jest**

zaniechanie aktywacji automatycznej i przeprowadzenie aktywacji ręcznej, opisanej poniżej, wykorzystując dowolną przeglądarkę internetowych stron www, na innym komputerze lub na tym samym, na którym aktywacja automatyczna nie powiodła się.

### 3.2. Aktywacja bez dostępu do Internetu

Jeśli komputer, na którym przeprowadzana jest instalacja nie ma dostępu do Internetu, lub gdy aktywacja automatyczna się nie powiodła, Użytkownik po przejściu do okna z wyborem rodzaju aktywacji powinien wybrać aktywację ręczną. Po wyborze tej opcji następuje przejście do kolejnego okna, w którym wyświetlany jest Kod Komputera.



Aby ręcznie aktywować program konieczne jest wpisanie Kodu Odblokowującego, który jest generowany na podstawie Kodu Komputera. Istnieje kilka dróg uzyskania Kodu Odblokowującego:

- można przesłać Kod Komputera faksem do firmy InstalSoft, która po weryfikacji odeśle do Użytkownika Kod Odblokowujący. W tym celu należy kliknąć „Drukuj” w celu wydrukowania strony z danymi, a następnie wysłać fax z podaniem zwrotnego numeru faxu. Numer faxu InstalSoft podany jest na wydrukowanym formularzu.
- lub
- można przy użyciu innego komputera podłączonego do Internetu wejść na stronę internetową, której adres należy sprawdzić klikając przycisk „Pomoc”. Na tej stronie konieczne jest wpisanie Kodu Komputera w odpowiednim polu i kliknięcie przycisku „OK”. Wygenerowany i wyświetlony zostanie Kod Odblokowujący.

**Aktywacja / Dezaktywacja**

Poniżej należy wprowadzić Kod Komputera lub Kod Dezaktywujący, który został wyświetlony na ekranie podczas aktywacji lub dezaktywacji.

Nazwa użytkownika:	<input type="text"/>	OK
Organizacja:	<input type="text"/>	
Adres:	<input type="text"/>	
Kod Komputera:	BJGCV2-711R2L-6YCA21-8X5LQ4-ACP281-4QYL72-ISC212 (*)	

\* podanie danej jest konieczne

---

Kod Komputera:	BJGCV2-711R2L-6YCA21-8X5LQ4-ACP281-4QYL72-ISC212
Kod Odblokowujący:	3XEJ68-KGF2AC-EPH6Q5-F7BN7R-T6ZAXF-1173J2-2

Drukuj

- ! Aby niezawodnie wpisać Kod Komputera, najlepiej skopiować go do schowka Windows (Ctrl+C) i wkleić do pliku tekstowego lub też wykorzystać do tego przycisk „Zapisz” w oknie instalatora (po kliknięciu przycisku „Zapisz” w pliku tekstowym zostanie zapisany również adres strony www). Następnie należy zapisać ten plik na dyskiecie i przenieść dyskiectę do komputera z dostępem do Internetu. Tam odczytać plik tekstowy (np. Notatnikiem Windows), skopiować Kod do schowka i wkleić do pola dialogowego witryny wykonującej aktywację (Ctrl+V). Podobnie można w drugą stronę przenieść Kod Odblokowujący z witryny do programu aktywującego.**

Posiadając Kod Odblokowujący należy wpisać go w pole, w oknie aktywacji, a następnie aktywować program. Jeśli wprowadzony kod jest poprawny, program zostanie uruchomiony.

- ! Kod Odblokowujący traci ważność po ponownej instalacji programu, systemu Windows lub zmianie sprzętu. W takiej sytuacji należy wygenerować nowy Kod Komputera i uzyskać nowy Kod Odblokowujący.**
- ! Para „Kod Komputera i Kod Odblokowujący” jest generowana jednorazowo. Przy kolejnej aktywacji należy wygenerować je na nowo.**



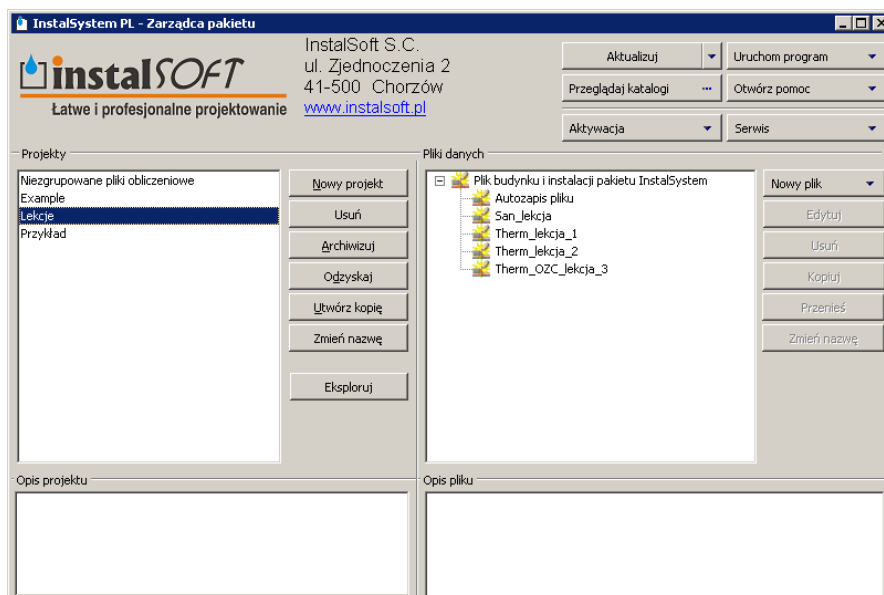
## 4. ZARZĄDCA PAKIETU

Po instalacji pakietu, w Menu Start znajduje się skrót do pomocniczej aplikacji – „Zarządcy pakietu”, która wspomaga posługiwanie się programem i jego aktualizację oraz aktualizację katalogów.

Źródłem aktualizacji może być dysk (specjalnie przygotowana płyta zawierająca aktualizację – nie płyta instalacyjna pakietu! – zobacz rozdział 5.) lub Internet. Zarządca spełnia ponadto rolę integratora (daje dostęp do wszystkich aplikacji pakietu), pozwala na zorganizowanie plików danych według wykonywanych projektów i archiwizację tych projektów. Zarządca jest instalowany automatycznie podczas instalacji programu.

Program "Zarządca pakietu" spełnia następujące funkcje:

- integruje wszystkie aplikacje pakietu, pozwalając na ich uruchamianie z jednego menu – przycisk „Uruchom program”,
- umożliwia utworzenie i skasowanie skrótów do programów obsługiwanych przez Zarządcę Pakietu – j.w,
- umożliwia otwarcie pliku pomocy do zarządzanych aplikacji – przycisk „Otwórz pomoc”
- umożliwia przeprowadzenie serwisu programu oraz przywrócenie podstawowych ustawień programu i przykładów – przycisk „Serwis”,
- informuje o dostępnych katalogach i pozwala na ich przeglądanie i aktualizację – przyciski „Przełóżaj katalogi” oraz „Aktualizuj”,
- umożliwia aktualizację aplikacji pakietu oraz zarządcy – przycisk „Aktualizuj”,
- ułatwia zarządzanie wieloma plikami danych tworzącymi jeden projekt,
- umożliwia stworzenie archiwum plików aplikacji oraz katalogów, zawierających stan programu sprzed wykonania aktualizacji,
- umożliwia wykonanie aktywacji, jej odświeżenie oraz dezaktywacji zarządzanych aplikacji – przycisk „Aktywacja”.



## 4.1. Informacja o dostępnych katalogach

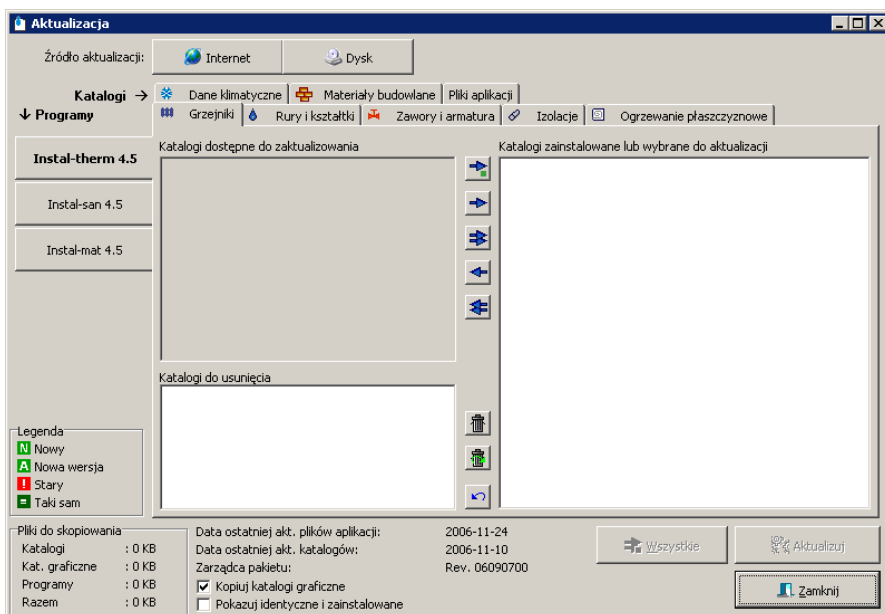
Przycisk „Przeglądaj katalogi” umożliwia zapoznanie się ze wszystkimi katalogami dostępnymi w pakiecie programów InstalSystem. Poszczególne grupy tematyczne katalogów są przedstawione w osobnych oknach i wyróżnione pionowymi zakładkami. Przy każdym katalogu jest wyświetlona data wykonania jego ostatniej modyfikacji w InstalSoft.

## 4.2. Serwis programu, przywrócenie podstawowych ustawień programu i przykładów

Przycisk „Serwis” udostępnia dwie funkcje: możliwość przygotowania, zapisu lub wysłania formularza zgłoszenia problemu na adres firmy, a także przywrócenia fabrycznych ustawień programu w zakresie ustawienia Samoczytu, ustawienia programu w zakresie wyglądu ekranu oraz innych elementów, wyglądu i konfiguracji pasków narzędzi oraz przykładów instalowanych wraz z pakietem programem InstalSystem.

## 4.3. Aktualizacja i archiwizacja pakietu oraz jego katalogów

W celu aktualizowania (lub tylko sprawdzenia, czy posiadany pakiet i jego katalogi są aktualne), należy w głównym okienku "Zarządcy pakietu" kliknąć przycisk "Aktualizuj". Pokaże się okienko ze spisem aktualnie zainstalowanych programów należących do pakietu, reprezentowanych przez pionowo rozmieszczone zakładki z lewej strony. Dla każdego programu widoczne są poziomo rozmieszczone zakładki katalogów właściwych dla tego programu, a także ostatnia (po prawej) zakładka zawierająca informację o potrzebie aktualizacji samych aplikacji (jej plików wykonywalnych i wspomagających).



- ◆ Aby pobrać aktualizację z Internetu, należy nacisnąć przycisk opisany "Internet" jako wskazanie źródła aktualizacji. Po kliknięciu tego przycisku program z Internetu pobierze informacje o nowych wersjach plików aplikacji pakietu oraz o nowych lub zaktualizowanych katalogach.

**! Podczas wykonywania aktualizacji z Internetu zaleca się wyłączenie programów typu „Firewall” chroniących komputer przed wirusami z sieci internetowej. Ich zastosowanie w tym czasie uniemożliwia poprawne przeprowadzenie aktualizacji plików aplikacji i w rezultacie utratę poprawności działania Zarządcy Pakietu.**

- ◆ Aby pobrać aktualizację z dysku (w praktyce – z płyty CD, a dla samych katalogów również z dyskietki), należy kliknąć przycisk „Dysk” jako wskazanie źródła aktualizacji, a następnie wybrać napęd dyskowy w przeznaczonym do tego celu polu. Program poszuka na tym dysku informacji o nowych wersjach plików aplikacji pakietu oraz o nowych lub zaktualizowanych katalogach. Dysk aktualizacyjny przygotowywany jest przez firmę InstalSoft po przesłaniu na adres internetowy lub pocztowy firmy formularza zamówienia na płytę aktualizacyjną – nie jest to standardowa płyta instalacyjna programu. Istnieje możliwość samodzielnego przygotowania płyty aktualizacyjnej przez Użytkownika – więcej informacji zobacz rozdział 5.

**! Wyżej opisany proces nie jest aktualizacją – żadne zmiany w pakiecie Użytkownika nie będą jeszcze przeprowadzone!**

Po skutecznym pobraniu niezbędnych informacji, dla każdego programu z pakietu "Zarządca" wyświetli listę nowych lub zaktualizowanych katalogów. W celu aktualizacji katalogów należy przejrzeć wszystkie zakładki i przetrzucić interesujące katalogi z listy lewej ("Katalogi dostępne do zaktualizowania") do listy prawej ("Katalogi zainstalowane lub wybrane do aktualizacji"). Zakładki katalogów, danych klimatycznych, materiałów budowlanych i plików aplikacji na których znajdują się dane do pobrania są oznaczone zielonym kwadracikiem.

W lewej, dolnej ramce okienka aktualizacji, program wyświetla podsumowanie wielkości plików potrzebnych do pobrania. Przy pierwszej aktualizacji należy się spodziewać dużej ilości danych, co wynika najczęściej z konieczności aktualizacji samych programów. Ma to szczególne znaczenie dla Użytkowników korzystających z modemu dostępu do Internetu.

**! Szare tło lewej listy i brak informacji w tej liście oznaczają, że nie pobrano informacji o aktualizacji.**

**! Aby zaktualizować wszystkie katalogi znajdujące się w zarządcy należy kliknąć przycisk „Wszystkie” w dolnej części okna, a następnie przycisk „Aktualizuj”.**

W celu przeprowadzenia właściwej aktualizacji należy kliknąć przycisk "Aktualizuj". Wówczas program zapyta czy ma zachować aktualny stan programu. Wybranie opcji „Tak” powoduje zapisanie i spakowanie plików aplikacji i katalogów w folderze, w którym został zainstalowany program. Domyślna ścieżka to C:\Program Files\ folder z nazwa programu\ls\_man\_IS\_4.x \SavedStates pod wybraną przez użytkownika nazwą. Zapisanie archiwum umożliwia w razie potrzeby odtworzenie stanu programu i katalogów sprzed aktualizacji. Po wybraniu opcji „Nie” dla zachowania aktualnego stanu programu i katalogów lub po pomyślnym

zarchiwizowaniu istniejącego stanu pakietu program rozpocznie ściąganie plików z Internetu lub ich czytanie z dysku i zaktualizuje pakiet. Pomyślne zakończenie aktualizacji jest sygnalizowane stosownym komunikatem. Komunikat o błędzie podczas pobierania aktualizacji oznacza, że należy ją ponowić, przy czym część plików może już być zaktualizowana.

Jeżeli żadne pliki nie zostały wybrane do zaktualizowania lub stan programu jest aktualny, zostanie to również zasygnalizowane odpowiednim komunikatem. Wybranie przycisku „Zamknij” powoduje wyjście z okna aktualizacji programu.

#### 4.4. Przywracanie stanu programu i katalogów

Jeżeli Użytkownik dokonał archiwizacji programu, może przywrócić poprzedni jego stan poprzez wybranie z rozwijalnej listy przycisku „Aktualizuj” opcję „Przywróć poprzedni stan programu”. Zgodnie z poleceniem programu należy wykonać dezaktywację i ponownie wybrać to samo polecenie.

#### **! Polecenie „Przywróć poprzedni stan programu” wymaga przeprowadzenia DEZAKTYWACJI**

W wyświetlonym okienku z listą spakowanych folderów należy wybrać odpowiedni. Spakowane archiwa plików posiadają takie informacje jak:

- Data i godzina archiwizacji,
- Opis archiwum

Po wybraniu odpowiedniego archiwum program upewnia się, czy ta zmiana ma być wykonana. Program zapyta o wykonanie archiwizacji aktualnego stanu programu i katalogów. Po tym dokonuje przywrócenia stanu aplikacji i katalogów zgodnie z datą wybranego folderu archiwum.

#### 4.5. Zarządzanie projektami i plikami

Program ma funkcję zarządzania projektami wykonywanymi przez poszczególne programy pakietu (w tym zakładania nowego pliku projektu, przenoszenia plików pomiędzy projektami, archiwizacji i odzyskiwania plików z archiwum).

Pod pojęciem projektu należy rozumieć tutaj zbiór plików danych z programów pakietu InstalSystem dotyczących jednej inwestycji lub tematu zlecenia, zapisanych we wspólnym folderze lub zarchiwizowanych do jednego pliku i opatrzonych komentarzem. Nazwa folderu jest równocześnie nazwą projektu. Folder „niezgrupowane pliki obliczeniowe” obejmuje wszystkie, te pliki które nie zostały zapisane do żadnego folderu

Lista projektów utworzonych przez Użytkownika pokazywana jest w lewym oknie głównego panelu programu. W prawym widoczna jest lista plików danych zawartych w danym projekcie. Wskazanie na projekt automatycznie odświeża zawartość listy plików.

#### **! Dwukrotne kliknięcie nazwy pliku uruchamia menu podręczne charakterystyczne dla wybranego pliku. Można tutaj wybrać odpowiednią aplikację w celu wykonania edycji pliku.**



**Zarządzanie projektami obejmuje funkcje:**

- ◆ Aby utworzyć nowy projekt, należy nacisnąć przycisk „Nowy projekt”. Program zapyta o nazwę projektu i utworzy nowy folder przeznaczony na pliki tego projektu.
- ◆ Aby przenieść plik z projektu do projektu, należy wskazać w lewym oknie projekt źródłowy i przewlec myszką wybrany plik z prawego okna do lewego, na projekt docelowy. Można też wskazać plik danych i nacisnąć przycisk „Przenieś”, po czym wskazać w osobnym okienku projekt docelowy.
- ◆ Aby zarchiwizować projekt, należy wskazać go w lewym oknie i nacisnąć przycisk „Archiwizuj”, następnie skorygować listę plików do archiwizacji (zbędne pliki usunąć z prawej listy, wskazując je i naciskając przycisk ze strzałką „w lewo” lub dodać pliki z lewej listy za pomocą strzałki „w prawo”) i wybrać przycisk „Archiwizuj”.  
 Archiwizacja projektu polega na stworzeniu archiwum w formacie ZIP, zawierającego wszystkie lub wybrane pliki danych należące do projektu. Plik archiwum domyślnie zapisywany jest w folderze „Moje dokumenty” lub analogicznym – zależnie od wersji systemu operacyjnego, pod wybraną nazwą.  
 Tam też poszukiwane są archiwa do odzyskiwania plików z archiwum. Odzyskiwanie plików z folderu domyślnie zapisuje je do aktualnego projektu – zaznaczonego w lewym oknie. Można jednak wybrać dowolny folder przeznaczenia poprzez zaznaczenie pola „Rozpakuj do katalogu innego niż aktualny projekt”, a następnie wybranie właściwej lokalizacji.
- ◆ Aby odzyskać plik z archiwum, należy w liście projektów wskazać projekt docelowy (może być pusty), następnie nacisnąć przycisk „Odzyskaj” i wybrać plik zawierający spakowane archiwum.
- ◆ Aby zorientować się w lokalizacji plików wybranego projektu, a także skorzystać z menu podręcznego przypisanego do pliku należy wybrać przycisk „Eksploruj”. Eksploracja polega na przedstawieniu w oknie eksploracji struktury drzewa, w której zostaje zaznaczony folder wybranego projektu wraz z plikami należącymi do niego.
- ◆ Program umożliwia ponadto usunięcie projektu, stworzenie kopii całego projektu (wraz z zawartością) i zmianę jego nazwy.

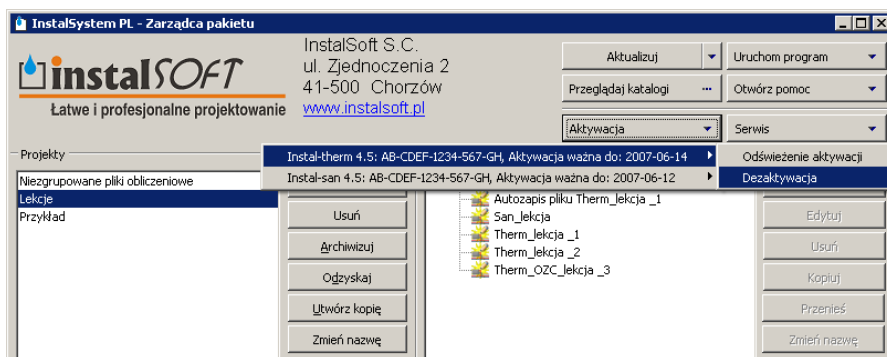
**Zarządzanie plikami danych obejmuje funkcje:**

- ◆ Dostępna jest funkcja utworzenia nowego pliku, wybranego typu spośród dostępnych w liście aplikacji (plik ten nie jest pusty!).
- ◆ Aby edytować istniejące lub nowo utworzone pliki, należy wybrać plik w prawym oknie i skorzystać z przycisku „Edytuj” lub wybrać polecenie „Edytuj” z menu podręcznego przypisanego do pliku.

Program umożliwia również usunięcie pliku danych, skopiowanie, przeniesienie do innego projektu oraz zmianę nazwy pliku.

## 4.6. DEZAKTYWACJA

Za pomocą polecenia „Dezaktywacja” można dezaktywować program bez jego deinstalacji. Do wyboru są opcje: automatyczna i ręczna.



### 4.6.1. Dezaktywacja automatyczna

Jeśli wybierzemy dezaktywację automatyczną program generuje Kod Dezaktywacyjny, wysyła go przez internet do serwera InstalSoft i czeka na akceptację. Po otrzymaniu akceptacji oprogramowanie zostaje dezaktywowane.

### 4.6.2. Dezaktywacja ręczna

Jeśli wybierzemy dezaktywację ręczną oprogramowanie dezaktywuje się a następnie wygeneruje Kod Dezaktywujący. Kod ten można skopiować do przeglądarki internetowej – adres podany jest pod przyciskiem „Pomoc” lub wysłać faksem (zobacz również Aktywacja bez dostępu do Internetu).

W przypadku dezaktywacji nie otrzymujemy Kodu Odblokowującego. Po wykonaniu opisanych czynności program zostanie dezaktywowany i dany numer licencji będzie do ponownego wykorzystania.

## 5. UPDATE MANAGER

Update Manager jest to bezpłatny i niechroniony przed rozpowszechnianiem program, umożliwiający przygotowanie przez Użytkownika płyty CD (lub innego nośnika, np. USB Drive) zawierającego aktualizację danej wersji pakietu. Jest on szczególnie przydatny dla Użytkowników, którzy dostęp do Internetu mają na innych komputerach, niż te, na których zainstalowane są programy InstalSystem, począwszy od wersji 4.

Aktualizacja jest ściągana z Internetu i zapisywana w określonym folderze, którego zawartość powinna być skopiowana na odpowiedni nośnik lub udostępniona w sieci lokalnej. Program ten nie jest standardowo instalowany – chcąc go zainstalować należy wybrać odpowiednią pozycję z menu płyty instalacyjnej pakietu.

**! Program jest przystosowany do ściągania aktualizacji wyłącznie danej wersji pakietu .**

### 5.1. Instalacja i użytkowanie

Program Update Manager należy zainstalować na komputerze z dostępem do Internetu na dysku twardym w miejscu sugerowanym przez instalatora. Utworzony zostanie folder „Update Manager”, w którym będzie znajdował się program.

Aby pobrać aktualizację z Internetu, należy z Menu Start uruchomić program „Update Manager” i kliknąć przycisk "Pobierz inf. o akt.". System połączy się z Internetem i przejrzy pliki, które się tam znajdują, a następnie w lewym dolnym rogu wyświetli informację o wielkości plików do pobrania. W kolejnym kroku należy kliknąć przycisk "Pobierz pliki dla płyty akt.". W trakcie ściągania aktualizacji utworzony zostanie podfolder „Update”, w którym umieszczane będą wszystkie ściągnięte z Internetu pliki aktualizacyjne.

Po zakończeniu aktualizacji należy nagrać zawartość podfolderu „Update” na płytę CD, inny rodzaj nośnika (np. USB Drive) lub udostępnić go w sieci lokalnej.

Nośnik, na którym został nagrany podfolder „Update” z aktualizacjami należy włożyć do odpowiedniej stacji dysków komputera, na którym zainstalowany jest pakiet programów. Aktualizację programów przeprowadzamy za pomocą Zarządcy Pakietu. Jeżeli na płytę CD została nagrana zawartość podfolderu „Update”, to w zarządcy podczas aktualizacji z płyty należy podać ścieżkę dostępu do płyty CD. Jeżeli na płytę CD został nagrany podfolder „Update” (wraz z zawartością) lub folder ten został udostępniony w sieci lokalnej, to jako ścieżkę dostępu w oknie zarządcy należy wskazać konkretnie ten podfolder.

**! Z programu Update Manager do tworzenia płyt aktualizacyjnych można korzystać wielokrotnie, dlatego nie należy usuwać stworzonego podfolderu „Update”. Podczas wykonywania kolejnej aktualizacji program pobierze tylko nowsze pliki z serwera. Jeżeli jednak folder zostanie usunięty po nagraniu go na płytę CD - to w trakcie sprawdzania kolejnych informacji o zmianach, pobrana zostanie cała dostępna aktualizacja.**