



Instal-mat

**Program wspomagający sporządzanie zestawień
i kosztorysów materiałów w projektach instalacji
grzewczych i sanitarnych**

Wersja 4

© InstalSoft 2008

Rev. 2006-12-15

Od Autorów

PRODUCENT PROGRAMÓW NIE JEST ODPOWIEDZIALNY ZA UTRATĘ ZYSKÓW LUB DOCHODU, ZA UTRATĘ DANYCH, ZA KOSZT JAKICHKOLWIEK URZĄDZEŃ LUB EWENTUALNE INNE SZKODY, WYNIKŁE Z POWODU UŻYWANIA TEGO PROGRAMU.

Prezentowany w niniejszej instrukcji program jest chroniony Ustawą o prawie autorskim. Dlatego nie powinien być przez Użytkownika rozpowszechniany i powielany.

Właścicielem praw autorskich jest firma InstalSoft s.c.. Legalni nabywcy programów mają prawo do uzyskania drogą korespondencyjną lub pocztą elektroniczną wszelkich wyjaśnień związanych z jego użytkowaniem.

Autorzy programu nie ponoszą odpowiedzialności za ewentualne skutki błędnej instalacji programu, nieprawidłowej obsługi lub wyników obliczeń.

Kontakt z autorami:

*InstalSoft s.c.
ul. Zjednoczenia 2; 41-500 Chorzów
fax: (32) 249 37 33
<http://www.instalsoft.com.pl>
E-mail: info@instalsoft.com.pl*

Znaki handlowe:

InstalSoft, InstalSystem, Gredi, OZC są zastrzeżonymi znakami handlowymi firmy InstalSoft s.c. lub jej właścicieli.

Adobe oraz Acrobat są znakami handlowymi firmy Adobe Systems Incorporated.

AutoCAD jest zastrzeżonym znakiem handlowym firmy Autodesk, Inc.

Microsoft jest zastrzeżonym znakiem firmy Microsoft Corporation.

Nazwy produktów z dziedziny instalacji są w niniejszej instrukcji użyte wyłącznie w celach ilustracyjnych i nie stanowią rekomendacji dla konkretnych zastosowań ani gwarancji występowania w katalogach programu.

Spis treści:

1. PRZEZNACZENIE PROGRAMU	1
2. TWORZENIE PROJEKTU	3
2.1. ZAKŁADKA: DANE ZAMAWIAJĄCEGO	3
2.2. ZAKŁADKA: DANE OGÓLNE	3
2.2.1. Wybór plików obliczeniowych, z których będą przejmowane dane do zestawienia	4
2.2.2. Ręczny wybór katalogów producentów/dostawców oraz deklaracja walut, grup rabatowych i podatku VAT	7
2.2.3. Standardowe funkcje programu:	10
2.3. ZAKŁADKA: EDYCJA ZESTAWIENIA	10
2.4. ZAKŁADKA: WYDRUK I EKSPORT	15
3. WYDRUK I KONFIGURACJA WYDRUKU	17
3.1.1. Ustawienia ogólne wydruku	18
3.1.2. Schematy wydruku – ustalenie zakresu drukowanych wyników	20
3.1.3. Style wydruku – ustalenie kolorów i czcionek	20
4. SKRÓTY KLAWISZOWE	23

1. PRZEZNACZENIE PROGRAMU

Program Instal-mat służy do tworzenia i edycji zestawień materiałów z plików danych (zwanymi dalej *plikami obliczeniowymi*) programów pakietu InstalSystem. Zestawienia te mogą być modyfikowane i uzupełniane, a następnie przekształcone na zamówienia lub oferty i drukowane. Zestawienia zapamiętywane są w plikach programu Instal-mat zwanymi dalej *projektami*. Można również tworzyć zestawienia materiałów bez udziału plików obliczeniowych poprzez składanie ich z wybieranych przez Użytkownika produktów z dostępnych katalogów materiałowych.

Program umożliwia edycję każdego zestawienia poprzez zmianę ilości produktu, ceny, rabatu (grupy rabatowej) i podatku VAT, a także zmianę waluty.

Program wymaga istnienia katalogów materiałowych, które zawierają dane o produktach rozszerzone w stosunku do danych zawartych w katalogach wykorzystywanych przez programy obliczeniowe m.in. o informacje o wariantach (np. kolorach grzejników) i jednostkach dostawczych. Ponadto w katalogach materiałowych znajdują się opisy produktów, które nie występują w katalogach obliczeniowych, np. akcesoriów, dodatków itp. Katalogi materiałowe opracowywane są przez InstalSoft.

Ceny produktów zawarte są w katalogach cen, które są powiązane z katalogami materiałowymi, lecz możliwe jest istnienie kilku katalogów cen dla jednego katalogu materiałowego. Brak katalogu cen jest dopuszczalny – program umożliwia wówczas wpisanie cen przez Użytkownika i przy zakończeniu pracy z projektem proponuje zapisanie katalogu cen Użytkownika.


Program nie dokonuje żadnych zmian w zestawieniach materiałów zapamiętanych w plikach obliczeniowych – wykorzystuje je wyłącznie do odczytu.

Program składa się z czterech głównych zakładek, na których odbywa się praca z programem:

- Dane zamawiającego,
- Dane ogólne,
- Edycja zestawienia,
- Wydruk i eksport.

Pomiędzy zakładkami można przemieszczać się na dwa sposoby:

- wybierając zakładkę wprost z zestawu zakładek w górnej części ekranu, albo:
- używając przycisków „Wróć” i „Dalej” znajdujących się w prawej górnej części ekranu.

W górnej części ekranu znajduje się również dodatkowy przycisk , który służy do zapisywania aktualnego stanu projektu z dowolnego miejsca (zakładki) programu.

2. TWORZENIE PROJEKTU

2.1. Zakładka: Dane zamawiającego

Na tej zakładce znajdują się trzy podzakładki: „Projekt”, „Inwestor” i „Projektant”, których zawartość zostanie wydrukowana na zamówieniu i powinna być wypełniona przez Użytkownika.

„Dane zamawiającego” należy uzupełniać zgodnie z sugestiami podanymi nad polami danych (na szarym tle), ponieważ na wydruku pojawią się zarówno nazwy pól jak i ich uzupełniona treść. Przy przechodzeniu pomiędzy kolejnymi polami na każdej podzakładce można posłużyć się klawiszem funkcyjnym **Tab**.

„Dane zamawiającego” są związane z konkretnym projektem. Po wprowadzeniu informacji o projekcie, inwestorze i projektancie są zapisywane do pliku danego projektu, więc po założeniu nowego projektu pola danych na podzakładkach będą każdorazowo puste.

Następnie Użytkownik powinien wybrać, który z adresów umieszczonych na podzakładkach jest adresem zamawiającego, a który adresem, na jaki zostaną dostarczone zamówione produkty. Wyboru należy dokonać poprzez zaznaczenie odpowiedniego pola na ekranie.

Projekt Inwestor Projektant	
Numer projektu	
1	
Opis	
Ulica	
Kod i miasto	Kraj
Telefon	Fax
WWW	E-mail
<input checked="" type="checkbox"/> Adres dostawy	

Jeżeli nie zostanie zmienione zaznaczenie pól na kolejnych podzakładkach, program pozostawi ustawienia domyślne, dla których adresem zamawiającego są dane przypisane „Inwestorowi”, natomiast adresem dostawy są dane wprowadzone do pól „Projektu”.

Gdy dane do projektu są importowane z plików obliczeniowych program automatycznie odczytuje dane dotyczące projektu z pierwszego wczytanego pliku.

2.2. Zakładka: Dane ogólne

Zakładka „Dane ogólne” służy do zadeklarowania podstawowych opcji i zarządzania projektem. Jest ona podzielona na trzy podstawowe grupy danych (okna) do uzupełniania:


- Tytuł projektu – tytuł projektu wpisywany jest przez Użytkownika. Ma on ułatwić jednoznaczna identyfikację zawartości pliku projektu,
- Pliki obliczeniowe wybrane do zaimportowania materiałów – nazwy plików zaimportowanych przez Użytkownika, z których będą przejmowane dane do zestawienia materiałów,
- Producenci/Dostawcy, Waluty, Grupy rabatowe, VAT – podzakładki, które służą do ręcznego dodawania katalogów producentów / dostawców, nowych walut lub grup rabatowych, z których chcemy skorzystać w projekcie oraz deklaracji pobierania wielkości Vatu z cenników.

2.2.1. Wybór plików obliczeniowych, z których będą przejmowane dane do zestawienia

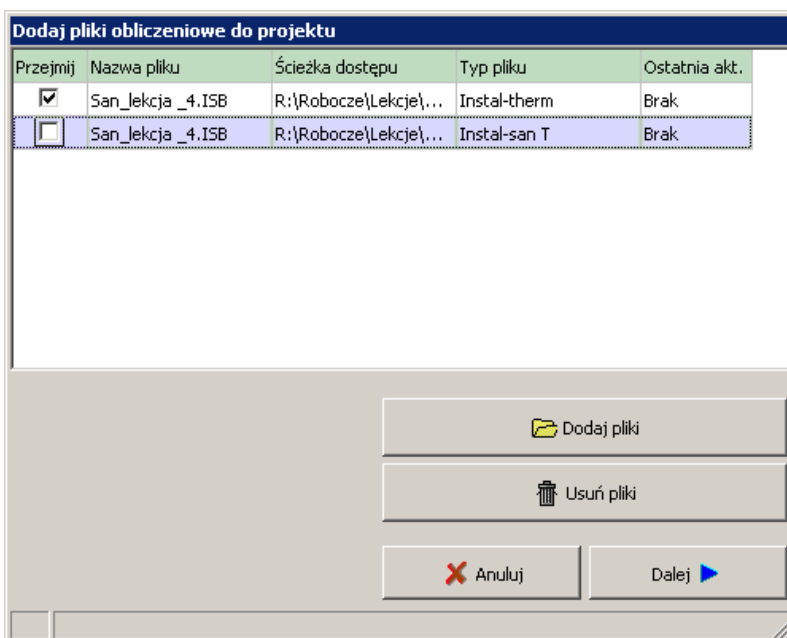
W środkowym oknie wyświetla się lista plików zaimportowanych przez Użytkownika z programów pakietu InstalSystem do projektu. Z plików tych przejmowane są dane do zestawienia materiałów. Program może stworzyć zestawienie z kilku plików obliczeniowych różnych programów poprzez zsumowanie ilości występujących produktów.

- !** *Jeżeli po operacji importu danych z plików obliczeniowych do zestawienia materiałów program wyświetla komunikat: „Ten plik nie zawiera informacji o materiałach” oznacza to, że wersja programów pakietu InstalSystem, z której korzysta Użytkownik, nie obsługuje funkcji odpowiedzialnej za współpracę z programem Instal-mat i należy wykonać aktualizację tego pakietu z witryny InstalSoft.*

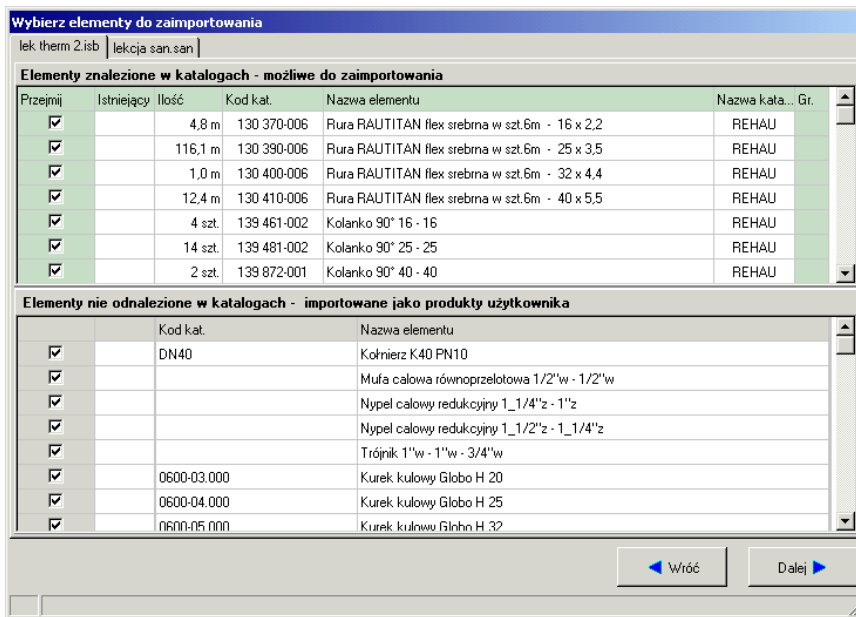


Z prawej strony okna znajduje się przycisk , który umożliwia odczytywanie ilości materiałów z plików obliczeniowych i importowanie ich do projektu. Po kliknięciu na przycisk otwiera się okno „Dodaj pliki obliczeniowe do projektu”, z dostępnymi opcjami: „Dodaj pliki” i „Anuluj”. Przyciśnięcie „Anuluj” powoduje zamknięcie okna dodawania plików, natomiast klawisz „Dodaj pliki” umożliwia wybranie konkretnych plików obliczeniowych z różnych programów pakietu InstalSystem, które znajdują się w zestawieniu. Po dokonaniu wyboru, informacje o konkretnych plikach zostają wyświetlone w tabeli, w której widać nazwę pliku, ścieżkę dostępu (położenie pliku na dysku), typ pliku (nazwa rodzaju pliku) oraz datę ostatniej aktualizacji w bieżącym projekcie programu Instal-mat.


- !** *W przypadku projektów zawierających wyniki zarówno z programu Instal-therm jak i Instal-san istnieje możliwość selektywnego wyboru z którego programu elementy mają zostać zaimportowane. W tym celu po dodaniu pliku odznaczmy pole „Przejmij”.*



Zostają też aktywowane klawisze: „Usuń pliki” i „Dalej”. Przycisk „Usuń pliki” powoduje usunięcie zaznaczonego pliku z listy. Naciśnięcie „Dalej” pozwala przejść do kolejnego okna „Wybierz elementy do zaimportowania”. W oknie tym program wyświetla listę elementów przejmowanych z poszczególnych plików oraz grupuje je na osobnych zakładkach. Każda zakładka podzielona jest na dwie części, w górnej znajduje się lista elementów znalezionych w katalogach (możliwych do zaimportowania), w dolnej – elementów, których program nie odnalazł w dostępnych katalogach materiałowych (produkty te zostaną zaimportowane jako elementy Użytkownika i uwzględnione w zestawieniu).




Okno z listą elementów możliwych do zaimportowania składa się z następujących kolumn:

- **Przejmij** – w pierwszej kolumnie zaznaczone są produkty, które program przejmie do zestawienia z zaimportowanymi plikami obliczeniowymi. Domyślnie są zaznaczone wszystkie produkty. Użytkownik może odznaczyć pola przy produktach, których nie chce umieszczać w zestawieniu materiałów. Pod prawym klawiszem myszy są dostępne funkcje „odznacz wszystko” / „zaznacz wszystko”, które są pomocne przy usuwaniu lub wybieraniu produktów do zestawienia.
- W kolumnie „Istniejący” są zaznaczone elementy, które w zaimportowanych plikach obliczeniowych miały przypisany stan elementu jako „Istniejący”. Domyślnie elementy istniejące nie są importowane do zestawienia.
- **Ilość** – ilość danego produktu, którą program odczytał z plików obliczeniowych. Na tym etapie program nie sumuje ilości takich samych produktów z różnych plików obliczeniowych, ponieważ dane dla każdego pliku umieszczane są na osobnej zakładce.
- **Kod kat.** – kod katalogowy danego produktu, który jest mu przypisany w katalogu materiałowym producenta / dostawcy.
- **Nazwa elementu** – dokładna nazwa produktu, pod którą występuje w katalogu materiałowym,
- **Nazwa katalogu** – nazwa katalogu materiałowego producenta/dostawcy.
- **Gr.** – wybór grupy docelowej produktu. Jeżeli na listach znajdują się elementy podświetlone żółtym kolorem, oznacza to, że występują one w więcej niż jednej grupie katalogowej danego producenta/dostawcy. Należy te elementy „ręcznie” rozdzielić do właściwych grup. Służy do tego osobne okienko „Wybierz grupy docelowe dla produktu”, które otwierane jest za pomocą przycisku .

Program wykorzystuje dostępne katalogi materiałowe, które zawierają rozszerzone dane i dodatkowe opisy produktów. Struktura produktów i grup w tych

katalogach materiałowych może być różna od układu katalogów wykorzystywanych w programach obliczeniowych i dlatego czasami jeden produkt importowany do zestawienia może się znajdować w kilku grupach produktów Instal-mat. Program uwzględni taką sytuację i umożliwi rozdział tych elementów podczas importowania.

! Jeśli Użytkownik nie dokona rozdziału produktów do odpowiednich grup, a w listach znajdują się produkty podświetlone żółtym kolorem, kontynuowanie importu nie będzie możliwe. Sytuacja taka jest sygnalizowana wyświetleniem czerwonego wykrzyknika  oraz ostrzeżeniem: „Nie wszystkie produkty rozdzielono do grup” na pasku stanu w dolnej części okna. Dodatkowo na ostatniej zakładce „Podsumowanie”, przycisk „Zakończ” będzie nieaktywny. Należy przy pomocy klawisza „Wróć” cofnąć się do zakładek, na których występują produkty nieprzydzielone do odpowiednich grup (podświetlone żółtym kolorem) i dokonać ich rozdziału lub też odznaczyć je, by nie zostały zaimportowane. Po rozdzieleniu ilości poszczególnych produktów na każdej zakładce, żółte podświetlenie znika i można zakończyć proces przejmowania danych do zestawienia.

W dolnej części okna znajduje się lista elementów, których program nie odnalazł w dostępnych katalogach materiałowych. Istnieje możliwość zaimportowania tych elementów jako produktów Użytkownika. Domyślnie wszystkie detale są zaznaczone do importu. Pod prawym przyciskiem myszy są dostępne funkcje „Odznacz wszystko” / „Zaznacz wszystko”, które są pomocne przy usuwaniu lub wybieraniu produktów.

2.2.2. Ręczny wybór katalogów producentów/dostawców oraz deklaracja walut, grup rabatowych i podatku VAT

Dolną grupę danych stanowi okno, w którym znajdują się cztery podzakładki:




- Producenci/Dostawcy.
- Waluty.
- Grupy rabatowe.
- VAT.

Wybór grup katalogowych produktów/dostawców:

Na podzakładce „Producenci/Dostawcy” znajdują się dostępne listy grup katalogowych produktów dodawanych przez Użytkownika do projektu, z których tworzone są zestawienia materiałów. Grupy katalogowe są posortowane według kategorii:

- Producenci,
- Dostawcy,
- Kategorie produktów (podział ze względu na typ produktu – spełnia charakter informacyjny, w której grupie lub grupach katalogowych występuje element danego typu).



W oknie po lewej stronie znajduje się lista posortowanych grup katalogowych, zaś po prawej – tabela z listą wybranych grup. W celu dodania danej grupy należy zaznaczyć ją w lewym oknie i przenieść do prawego okna metodą „chwyc i puść” – przeciągając myszką, podwójnym kliknięciem myszki na grupie lub za pośrednictwem

strzałki . Natomiast usunąć grupę z prawego okna można tylko za pomocą strzałki . Pomiędzy oknami znajduje się również dodatkowy przycisk  umożliwiający szybkie odnalezienie wybranej już grupy w drzewie w oknie z lewej strony.

Okno z listą wybranych grup katalogowych składa się z następujących kolumn:

- Użyta – pole informujące czy dana grupa jest używana w zestawieniu. Jest to symbolizowane wyświetleniem literki ,

! Nie można usunąć grupy używanej w zestawieniu.

- Nazwa grupy – dokładna nazwa grupy katalogowej, w której występuje również nazwa producenta/dostawcy,
- Dom. źródło cen – domyślne źródło cen, którym na ogół jest cennik producenta/dostawcy. Za pomocą przycisku  znajdującego się z prawej strony kolumny istnieje możliwość zmiany domyślnego źródła na inne. Wybór z listy, czy program ma pobierać ceny z katalogu producenta/dostawcy, czy z cennika Użytkownika,
- Grupa rab. – grupa rabatowa odnosząca się do danej grupy katalogowej. Domyślnie jest wprowadzony rabat z cennika producenta/dostawcy. Za pomocą przycisku  znajdującego się z prawej strony kolumny istnieje możliwość zmiany domyślnej grupy rabatowej. Możliwe jest, aby dana grupa katalogowa nie posiadała przypisanego żadnego rabatu, miała przypisaną grupę rabatową zadeklarowaną przez Użytkownika lub z cennika.

Deklaracja walut:

Na podzakładce „Waluty” można dodawać i usuwać kolejne waluty wraz z ich przelicznikami, oraz wykonywać aktualizację kursów walut, które mogą zostać użyte w zestawieniu materiałów. Po lewej stronie znajduje się okno z tabelą istniejących walut i przelicznikami w stosunku do waluty podstawowej (wyróżnionej pomarańczowym kolorem tła pola), zaś z prawej przyciski do zarządzania walutami.

Przycisk „Aktualizuj kursy z Internetu” pozwala na odświeżenie kursów walut przypisanych do projektu poprzez pobranie informacji o przelicznikach znajdujących się na odpowiedniej stronie internetowej. Podawane są tam średnie kursy walut na dany dzień.

Po kliknięciu przycisku „Dodaj nowe waluty do projektu” otwiera się nowe okno, w którym wyświetlana jest pobrana ze strony internetowej lista walut, które mogą być dodane do edytowanego projektu. Po kliknięciu „OK” nowe waluty są wprowadzone do projektu i przeliczane względem waluty podstawowej.

Jeżeli komputer Użytkownika połączony jest z Internetem z użyciem serwera proxy to ustawienia proxy należy wprowadzić do okna otwieranego po kliknięciu przycisku „Ustawienia serwera proxy”.

Domyślnie wszystkie proxy są wyłączone. Jeśli komputer znajduje się za serwerem proxy HTTP wybieramy „Standardowy serwer proxy”, a następnie wpisujemy adres serwera (cztery cyfry oddzielone kropkami lub adres jego domeny). Należy sprawdzić port proxy, jeśli jest inny niż standardowy.

Jeśli serwer proxy wymaga autoryzacji zaznaczamy odpowiednie pole wyboru oraz wpisujemy nazwę Użytkownika (może być inny niż nazwa Użytkownika w systemie Windows) a także hasło.

Podobne ustawienia są wymagane dla serwerów proxy typu SOCKS.

Poniżej znajduje się pole, w którym następuje deklaracja wyświetlania walut cen w projekcie. Jeżeli waluta w cenniku produktów jest inna niż waluta podstawowa to można ceny w projekcie pokazywać tylko w walucie podstawowej, lub w obu walutach (cennikowej i podstawowej).

	7,89
	EUR
30,00	30,00
PLN	PLN

W celu dodania nowej waluty należy kliknąć klawisz „Dodaj walutę”, a następnie wpisać jej trzyliterowy symbol (duże litery, cyfry niedostępne) oraz przelicznik w stosunku do waluty podstawowej. Aby usunąć walutę z tabeli należy zaznaczyć pole, w którym się znajduje i kliknąć „Usuń zaznaczoną walutę”. Przyciskiem „Ustaw walutę jako podstawową” zmieniamy zaznaczoną walutę na główną walutę projektu.

! Nie jest możliwe usunięcie waluty podstawowej. Natomiast zmiana waluty podstawowej powoduje jednoczesne przeliczenie pozostałych walut względem nowej podstawowej.

Tworzenie grup rabatowych:

Na podzakładce „Grupy rabatowe” można dodawać i usuwać grupy rabatowe Użytkownika, które mogą być użyte w projekcie. Po lewej stronie znajduje się okno z tabelą wpisanych grup (bądź też okno jest puste, jeśli nie została jeszcze zadeklarowana żadna grupa), a po prawej przyciski do zarządzania grupami.

Aby dodać nową grupę rabatową należy kliknąć przycisk „Dodaj grupę rabatową”, a następnie wpisać nazwę grupy, ewentualnie dłuższy opis oraz przypisać jej odpowiedni procentowy rabat. Klawisz „Usuń grupę rabatową” usuwa zaznaczoną grupę z tabeli. W pierwszej kolumnie znajduje się informacja, czy dana grupa jest używana w projekcie. Jest to symbolizowane wyświetleniem literki **U**.

Grupy rabatowe producenta/dostawcy, o ile znajdują się w cenniku, są automatycznie dodawane do listy grup w momencie ich użycia w zestawieniu.

! Usunięcie grup rabatowych użytych w zestawieniu nie jest możliwe.

Deklaracja podatku VAT:

Na podzakładce „VAT” znajduje się pole „Pobieraj VAT z cenników”. Pole to domyślnie jest zaznaczone, co oznacza, że program będzie przypisywał do zestawienia wielkość VAT’u z cenników katalogowych.

Gdy pole to zostanie odznaczone, Użytkownik ma możliwość narzucenia dowolnej wartości podatku VAT, która zostanie uwzględniona globalnie dla wszystkich produktów w zestawieniu.

2.2.3. Standardowe funkcje programu:

Program Instal-mat ma możliwość zapisania zestawienia do pliku na dysku i późniejszego jego odczytania w celu ewentualnej modyfikacji czy ponownego wydruku. W prawej części ekranu dostępne są przyciski, którym przyporządkowane są standardowe funkcje programu pozwalające zarządzać plikami projektów:

- „Nowy” – utworzenie nowego projektu,
- „Otwórz” – otwarcie istniejącego projektu,
- „Zapisz” – zapisanie edytowanego projektu,
- „Zapisz jako” – zapisanie edytowanego projektu w innym miejscu na dysku lub pod zmienioną nazwą,
- „Pomoc” – wywołanie okna pomocy do programu,
- „Koniec” – wyjście z programu. Jeśli otwarty plik nie był wcześniej zapisany lub Użytkownik naniósł poprawki program zapyta się czy zapisać zmiany w pliku.

Nazwa pliku składa się z dwóch części: nazwy właściwej, która w systemie Windows może zawierać do 255 znaków, oraz rozszerzenia “.im”. Podczas otwierania plików program wyświetla na liście plików tylko te, które posiadają rozszerzenie “.im”, dlatego nie należy zmieniać tego rozszerzenia na inne.

W prawej dolnej części ekranu znajduje się dodatkowy przycisk „O programie”, który po przyciśnięciu wyświetla informacje o aktualnie wykorzystywanej wersji programu.

2.3. Zakładka: Edycja zestawienia

Zakładka „Edycja zestawienia” służy do tworzenia zestawienia materiałów lub edytowania i uzupełniania już istniejących zestawień. Składa się ona z dwóch okien.


W lewym znajduje się drzewo produktów podzielonych na grupy katalogowe, z którego można dodawać produkty do zestawienia. W drzewie znajdują się domyślnie tylko grupy katalogowe wybrane na zakładce „Dane ogólne” na podzakładce „Producenci/Dostawcy”.

W prawym, głównym oknie zakładki wyświetlana jest tabela z zestawieniem materiałów. W oknie tym mogą wystąpić trzy rodzaje podświetlenia pól: pola jasnoszare oznaczają elementy zaimportowane z plików obliczeniowych, pola ciemnoszare oznaczają produkty wprowadzone do zestawienia „ręcznie” przez Użytkownika. Obydwa rodzaje pól szarych nie mają możliwości edycji (niektóre pola szare można rozwijać za pomocą dostępnych z boku przycisków). Pola białe natomiast są w pełni edytowalne przez Użytkownika. Opisy i wartości dla tych pól można wpisać wprost z klawiatury albo wybrać z listy, jeżeli taka możliwość istnieje.


Okno zestawienia składa się z następujących kolumn:

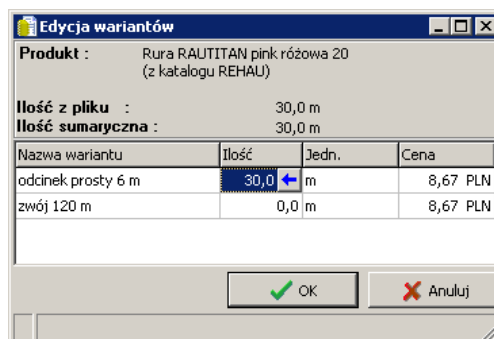
- L.p. – liczba porządkowa kolejnych elementów zestawienia,
- Ilość z pliku – ilość danego produktu, która została przyjęta z plików obliczeniowych wygenerowanych programami pakietu InstalSystem. Po zakończeniu importu elementów do zestawienia program grupuje produkty każdego z producentów/dostawców na oddzielnej zakładce, dodatkowo na osobnej zakładce znajdują się produkty Użytkownika,
- Ilość – faktyczna ilość produktu. Po zaimportowaniu elementów do zestawienia automatycznie program przepisuje do tej kolumny wartość z kolumny „Ilość


z pliku”. Użytkownik może zmienić ilość danego produktu – zmiana ta zostanie automatycznie uwzględniona przez program w zestawieniu. W takim przypadku w obu polach z ilościami produktu wartości wyświetlą się czerwoną czcionką. Można również przywrócić ilości produktów, tak, aby były zgodne z ilościami


w zaimportowanych plikach obliczeniowych (ikonka  w dolnej części okna). Ilości narzucone przez Użytkownika zostaną wówczas zastąpione ilościami z plików obliczeniowych,

- Kod katalogowy – przypisany przez producenta/dostawcę kod, który jednoznacznie określa produkt,
- Nazwa / Wielkość / Wariant – wielkości szczegółowo i jednoznacznie charakteryzujące dany produkt. Nazwa – dokładna nazwa produktu, pod którą występuje w katalogu. Wielkość – dodatkowa informacja o produkcie (np. średnica lub opis). Wariant – niektóre z produktów istnieją w wielu wersjach (wariantach), w których mogą być zamawiane. Użytkownik ma możliwość

wyboru wariantu. Pojawia się wtedy z prawej strony pola przycisk  (**Ctrl+Enter**) otwierający okienko „Edycja wariantów”. W okienku tym program wyświetla nazwę produktu oraz katalog, z którego pochodzi; ilość, jaką zaimportował z pliku obliczeniowego i sumaryczną ilość produktu. Użytkownik może do każdego z wariantów produktu przypisać odpowiednie ilości, przy czym, jeśli sumaryczna ilość nie będzie się zgadzała z wcześniejszą to na dole okienka program pokaże komunikat ostrzeżenia i pojawi się czerwony wykrzyknik (dodatkowo w głównym oknie, pola z ilościami produktów zostaną zaznaczone czerwoną czcionką),



- Cena – cena netto produktu. Domyślnie wstawiana jest cena z wybranego źródła ceny. Użytkownik może wprowadzić własną cenę, którą powinien zaakceptować klawiszem **Enter**. Po akceptacji w polu „Źródło ceny” pojawia się napis: „Cena Użytkownika” i cena dla danego produktu zostaje automatycznie dodana do cennika Użytkownika. Przy zapisywaniu lub zamykaniu projektu program zapyta, czy zapisać zmienione ceny w katalogu Użytkownika. Dla cen wprowadzonych ”ręcznie” istnieje możliwość wyboru waluty (przycisk  z prawej strony pola), w której ma być podana cena danego produktu. Jeśli zostanie wpisana cena wraz z trzyliterową nazwą nowej waluty, program poprosi o podanie przelicznika dla nowej waluty względem waluty podstawowej i automatycznie umieści ją na liście walut w zakładce „Dane ogólne” na podzakładce „Waluty”. Podsumowanie cen dla poszczególnych grup wyświetlane jest zawsze w walucie podstawowej.

- Źródło ceny – katalog cen, z którego pobierana jest cena produktu. Domyślnie program w tym polu wyświetla wartość, która została zadeklarowana jako domyślne źródło ceny w zakładce „Dane ogólne” na podzakładce „Producenci/Dostawcy”. Istnieje możliwość wyboru z listy wszystkich dostępnych cenników (przyciskiem  z prawej strony pola), tego cennika, w którym cena dla danego produktu najbardziej odpowiada wymaganiom Użytkownika (na liście pojawi się również cennik Użytkownika, jeśli wcześniej został utworzony i występuje w nim cena dla danego produktu). Można również powrócić do ustawienia domyślnego źródła ceny (określonego dla grupy produktu w „Danych ogólnych”).
- Rabat/Grupa rab. – procentowa wartość rabatu lub nazwa grupy rabatowej. Domyślnie program w tym polu wyświetla wartość i nazwę grupy, która została zadeklarowana jako domyślna w zakładce „Dane ogólne” na podzakładce „Grupy rabatowe”. Użytkownik może narzucić wielkość rabatu (w %) wpisując żadaną wartość i naciskając klawisz **Enter** lub też może wybrać grupę rabatową z dostępnej listy. Może również usunąć rabat przypisany wcześniej danemu produktowi.
- Wartość netto – wartość produktu netto uwzględniająca przypisany mu rabat (ilość x cena x ewentualny rabat),
- VAT % – procentowa stawka podatku VAT. Domyślnie program wyświetla wartość zgodnie z zadeklarowaną opcją na zakładce „Dane ogólne”, (czyli zgodnie z cennikiem dla danego produktu lub narzuconą globalnie wartością Użytkownika). Przy wyborze cennika Użytkownika pole posiada możliwość wpisania stawki VAT. Można wpisać dowolną wartość w granicach od 0 do 100 % lub zadeklarować, że produkt jest zwolniony z podatku VAT usuwając wcześniejszą wartość i klikając przycisk **Enter** (w polu pojawi się literka **ZW**),
- Wartość brutto – wartość produktu brutto. Wartość ceny netto zostaje powiększona o podatek VAT.

Do okna z zestawieniem, produkty można dodawać poprzez importowanie nowych plików obliczeniowych z programów o standardzie InstalSystem na zakładce „Dane ogólne” lub na dwa sposoby z drzewa produktów w lewym oknie: klikając dwukrotnie myszką na produkcie znajdującym się w drzewie albo przeciągając produkt metodą „chwyć i puść” z lewego okna do prawego. W każdym z przypadków zostanie dodana jedna jednostka podstawowa wybranego produktu. Aby zmienić ilość elementu na większą należy wpisać żadaną ilość w kolumnie „Ilość”. Kolejność dodawanych elementów jest zawsze zgodna z kolejnością produktów w drzewie.

Można również dodawać większą ilość produktów na raz poprzez zaznaczenie przy pomocy klawisza **Shift** elementów na tym samym poziomie w drzewie i przeciągnięcie ich do okna z tabelą zestawienia.

! Jeżeli Użytkownik wprowadzi najpierw ręcznie jakiś produkt, a następnie jest on również zawarty w zestawieniu zaimportowanym z plików obliczeniowych, to ilości tego produktu (z importu i wpisanych ręcznie) nie zostaną zsumowane. Program przyjmie do zestawienia ilość narzuconą przez Użytkownika. Można oczywiście przypisać do zestawienia wartość z pliku obliczeniowego, ale wtedy wartość narzucona przez Użytkownika zostanie skasowana.

Istnieje również możliwość dodawania do zestawienia produktów zdefiniowanych przez Użytkownika. Na samej górze drzewa produktów znajduje się „(Produkt

Użytkownika)”, który można dodać do zestawienia za pomocą podwójnego kliknięcia lub przeciągnięcia z lewego do prawego okna. Program automatycznie wstawia nowy produkt na zakładkę dla produktów Użytkownika, na której można edytować dane elementów (zakładka tworzona jest podczas dodania pierwszego elementu Użytkownika lub podczas importowania elementów, których program nie odnalazł w dostępnych katalogach materiałowych).

Możliwe jest wypełnienie białych pól: ilość produktu, nazwa oraz wielkość lub dodatkowy opis identyfikujący element (bez kodu katalogowego), cena, ewentualny rabat lub grypa rabatowa z dostępnej listy, podatek VAT. Pola szare „Ilość z pliku” i „Źródło ceny” nie posiadają możliwości edycji, natomiast pola „Wartość netto” i „Wartość brutto” pełnią rolę informacyjną. Pod tabelą znajduje się podsumowanie całej grupy w walucie podstawowej.

W dolnej części okna znajdują się przyciski, którym przypisane są dodatkowe opcje:



– znajduje i wskazuje na drzewie lub również w zestawieniu element o zadanym kodzie katalogowym. Należy wpisać kod lub początkowe oznaczenie kodu, a program od razu przejdzie do podświetlenia elementu, do którego kod będzie pasował. Jeśli żaden produkt w drzewie nie posiada takiego numeru program wyświetli komunikat: „Nie odnaleziono pasujących elementów”.



– usuwa produkt lub wariant z zestawienia. Aby usunąć produkt należy zaznaczyć go w zestawieniu. Następnie należy nacisnąć przycisk „kosza” lub kombinację klawiszy **Ctrl+Delete**. Można również kliknąć prawym klawiszem myszki na odpowiednim elemencie i wybrać polecenie „Usuń” z dostępnej listy.

- ! Aby zaznaczyć pojedynczy element należy kliknąć na nim lewym klawiszem myszki lub też przemieścić się na odpowiedni wiersz elementu za pomocą strzałek „góra-dół”. Element będzie miał podświetlone na zielono pole „Nazwa / Wielkość / Wariant / Kod katalogowy”.**
- ! Aby zaznaczyć więcej niż jeden element należy z wciśniętym klawiszem Ctrl klikać na wybrane elementy. Wykorzystując klawisz Ctrl i strzałki „góra-dół” można zaznaczać kolejne elementy zestawienia. Wiersze zaznaczonych elementów zostaną podświetlone na zielono.**
- ! Aby zaznaczyć wszystkie elementy w zestawieniu należy wcisnąć kombinację klawiszy **Ctrl+A**. Aby odznaczyć elementy należy dwukrotnie kliknąć na dowolnym wierszu zestawienia.**



– odnajduje zaznaczony produkt z zestawienia w drzewie produktów. Należy zaznaczyć dowolny produkt w zestawieniu materiałów i po naciśnięciu przycisku lub kombinacji klawiszy **Ctrl+F**, zostanie on odnaleziony i podświetlony w drzewie. Można również kliknąć na produkcie prawym klawiszem myszki i wybrać polecenie „Znajdź produkt w drzewie” z dostępnej listy.



– przepisuje ilości z pliku obliczeniowego. Jeśli po zaimportowaniu plików zostały zmienione ilości produktów w zestawieniu, to poprzez kliknięcie przycisku można powrócić do ustawienia by pobierane były dane z plików obliczeniowych. Program zapyta się Użytkownika czy chce dokonać zmiany i wyświetli komunikat, że

„Ilości produktów zostały przepisane z ilości danych z plików obliczeniowych. Wszystkie produkty są aktualnie w wariantach domyślnych”.



– przepisuje ceny z katalogu cen. Jeżeli ceny produktów zostały zmienione lub otwieramy wcześniej zapisany plik, dla którego istnieją nowe katalogi cen można za pomocą przycisku przypisać wszystkim produktom ceny z katalogu (tylko tym, które zostaną odnalezione przez program). Program zapyta Użytkownika czy chce dokonać zmiany i wyświetli komunikat dla ilu produktów znalazł cenę w dostępnych katalogach, a dla ilu nie odnalazł.



– przełącza widoki: ilości w jednostkach podstawowych – ilości w jednostkach dostawczych. Zestawienie produktów może być wyświetlane w dwojaki sposób. Standardowo pokazane są ilości materiałów w jednostkach podstawowych. **JP** – to jest najmniejsza ilość produktu, jaka jest stosowana w procesie projektowania (np. 1 zawór, 1m rury), **JD** – jest to ilość produktu, jaką oferuje producent/dostawca (np. paczka po 10 sztuk, 10-cio metrowy zwój rury). Jednostka dostawcza na ogół jest wielokrotnością jednostki podstawowej.

! W przypadku, gdy ustawiony jest widok JD żadne pola nie są edytowalne i nie można wprowadzać żadnych zmian. Istnieje możliwość, by Użytkownik dodał produkt do zamówienia (podwójne kliknięcie na produkcie w drzewie), ale wtedy program uwzględni wprowadzenie elementu dodając go w jednostkach podstawowych, a nie dostawczych. Następnie wyświetli komunikat, że „Aktualnie ilości podane są w jednostkach podstawowych” i automatycznie przełączy się na widok JP.



– sumuje identyczne produkty z różnych grup do wspólnej grupy. Pozwala na sumowanie identycznych produktów o jednakowej wielkości (np. średnicy) z różnych grup zestawienia do jednej wspólnej. Dodatkowa grupa pojawia się na końcu zestawienia, jest wyróżniona napisem „Grupa produktów po zsumowaniu” oraz innym kolorem tła napisu. Jeżeli sumowane produkty zawierają dodatkowo warianty wtedy sumowanie obejmuje również te warianty, przy czym poszczególne warianty nie są sumowane ze sobą. Gdy element zostanie przeniesiony do nowej grupy, nie zostaje usunięty z miejsca, w którym się znajdował, natomiast w kolumnie „Ilość” pojawia się napis „Produkt przeniesiony” i pola związane z tym elementem nie mogą być edytowane. Usunięcie produktów przeniesionych jest niemożliwe, należy je najpierw rozgrupować i następnie usunąć. Po zsumowaniu produktów program przyjmuje domyślne ceny dla tych elementów. Jeżeli w czasie, gdy elementy są zgrupowane zmieni się ich ilość (Użytkownik wprowadzi inną ilość) to przy rozłączaniu grupy program wyświetli komunikat „Ilości produktów po wykonaniu tej operacji mogą się nie zgadzać” i powróci do ilości sprzed sumowania.



– pozwala zmienić kolejność zakładek. Przy większej ilości zakładek z zestawieniami materiałów różnych producentów/dostawców możliwa jest zmiana kolejności ułożenia zakładek w oknie, co znajduje odzwierciedlenie na wydruku. Po kliknięciu tego przycisku udostępnione zostaje okienko „Kolejność zakładek”, w którym za pomocą strzałek można zmieniać kolejność wyświetlania wybranych zakładek.



– odświeża widok edycji zestawienia.



– wyświetla zestawienie elementów, dla których brakuje cen. Po kliknięciu na przycisk otwiera się dodatkowe okno, w którym znajduje się lista elementów, dla których program nie odnalazł cen w katalogach. Podwójne kliknięcie na produkt listy powoduje przejście do edycji zestawienia ze wskazaniem elementu z brakującą ceną.

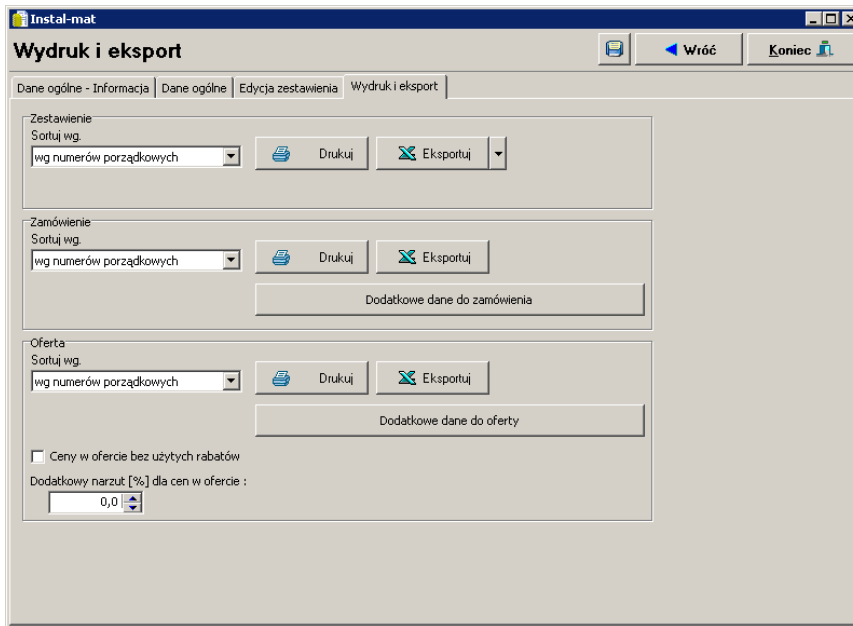
Dodatkowo w prawym dolnym rogu okna znajdują się pola, w których wyświetlane są całkowite wartości netto i brutto wszystkich elementów (z wszystkich grup i zakładek) w walucie podstawowej.

2.4. Zakładka: Wydruk i eksport

Zakładka „Wydruk i eksport” służy do drukowania lub eksportowania do programu MS–Excel całościowego zestawienia materiałów w formie zestawienia, zamówienia lub oferty. Okno podzielone jest na trzy części „Zestawienie”, „Zamówienie” i „Oferta”. Do każdej z części przypisane są przyciski „Drukuj” i „Eksportuj” za pomocą, których wykonujemy odpowiednie polecenia.

Dla zamówienia i oferty można wpisać dodatkowe dane, które pojawią się na wydruku, w przypadku oferty można również zadeklarować, że ceny będą liczone bez rabatów występujących w zamówieniu oraz wpisać dodatkowy narzut dla cen.

Z lewej strony okna znajdują się pola umożliwiające zmianę sposobu sortowania produktów (wg numerów porządkowych, wg numerów katalogowych lub wg nazw). W zestawieniu pozostaje podział na grupy producentów/dostawców, przy czym każda grupa jest opatrzona nazwą w nagłówku. Kolejność tych grup jest taka, jaka została zadeklarowana na zakładce „Edycja zestawienia”. Na wydruku zostaje też zachowany widok zestawienia materiałów (jednostki dostawcze lub podstawowe). Do zmiany widoku służy przycisk: „Jednostki dostawcze” na zakładce edycji zestawienia.



Po naciśnięciu przycisku „Drukuj” w jednej z trzech części, program przechodzi do okna podglądu wydruku, skąd drukujemy zestawienie, zamówienie lub ofertę. Po lewej stronie znajduje się podgląd strony wydruku, a po prawej przyciski do konfiguracji opcji drukowania. Użytkownik może skonfigurować schemat (zawartość), styl wydruku oraz ustawienie marginesów. Do przechodzenia pomiędzy wyświetlanymi stronami można użyć klawiszy **PageUp**, **PageDown** lub skorzystać z przycisków funkcyjnych z prawej strony okna.

Zobacz więcej na temat [konfiguracji wydruku](#).

Program posiada również funkcje eksportu tabel z zestawieniem materiałów do arkusza kalkulacyjnego Microsoft Excel. Po naciśnięciu klawisza „Eksportuj” program poprosi o podanie nazwy pliku w formacie .xls, w którym zostanie zapisane zestawienie, zamówienie lub oferta. Następnie wyeksportuje dane.

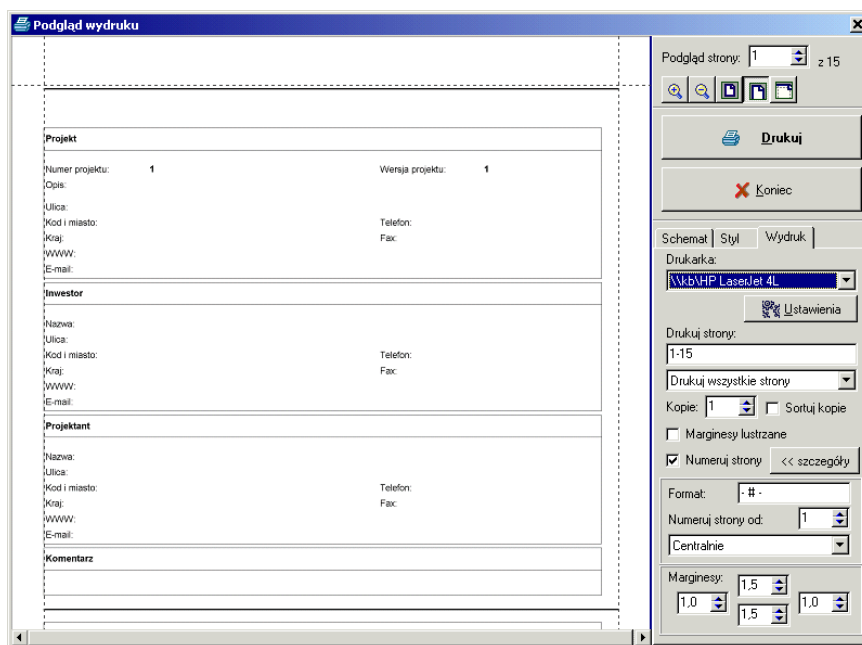
3. WYDRUK I KONFIGURACJA WYDRUKU

Program pozwala na wydrukowanie tabel z możliwością dowolnej konfiguracji wyboru drukowanych pól.

- ◆ W celu wydrukowania wyników należy:
 1. Kliknąć przycisk „Drukuj”. Pojawi się okno podglądu i konfiguracji wydruku,
 2. Ustalić schemat (orientację strony i poszczególne elementy, które powinny się znaleźć na wydruku) oraz styl wydruku, korzystając z zakładek „Schemat” i „Styl” znajdujących się prawej strony okna,
 3. Ustalić marginesy strony wydruku na zakładce „Wydruk”,
 4. Skontrolować czy wszystkie powyższe ustawienia są prawidłowe i zgodne z zamierzeniami,
 5. Na zakładce „Wydruk” skonfigurować ustawienia ogólne wydruku, takie jak: typ drukarki, zakres drukowanych stron, ilość kopii, numerowanie stron, i inne,
 6. W celu rozpoczęcia wydruku kliknąć przycisk „Drukuj” w głównym oknie konfiguracji.

Okno podglądu i konfiguracji wydruku

Po naciśnięciu przycisku „Drukuj” pojawi się okno podglądu i konfiguracji wydruku:



Okno podglądu i konfiguracji wydruku składa się z dwóch części i pozwala na skonfigurowanie wydruku w bardzo szerokim zakresie. Lewa część okna stanowi obszar podglądu wydruku strony. Podgląd odpowiada aktualnym ustawieniom w zakresie stylu oraz schematu wydruku.

Jeżeli skala podglądu powoduje, że w oknie podglądu mieści się tylko część bieżącej strony, pojawiają się suwaki umożliwiające przesunięcie widocznego zakresu

strony. Widoczny zakres można też zmienić przy użyciu łapki – kursor, po umieszczeniu na obszarze okna podglądu wydruku zmienia wygląd na łapkę, która umożliwia złapanie i przesunięcie oglądanej strony wydruku.

Z prawej strony znajduje się pasek służący do konfigurowania wydruku, na którym występują trzy zakładki zatytułowane „Schemat”, „Styl” i „Wydruk”. Poszczególne elementy tego paska zostały opisane poniżej.

Zmiana wyświetlanej strony i skali podglądu wydruku

Na górze paska konfiguracji wydruku umieszczony jest zestaw przycisków i pól umożliwiających zmianę skali podglądu wydruku:



Pole „Podgląd strony ... z ...” umożliwia przejście do podglądu kolejnej / poprzedniej strony wydruku, jednocześnie informując, jaka jest aktualna sumaryczna liczba stron. Przyciski poniżej tego pola umożliwiają według kolejności:

- zwiększenie skali podglądu,
- zmniejszenie skali podglądu,
- ustalenie skali pozwalającej na podgląd całej strony,
- ustalenie skali dostosowanej do szerokości strony razem z marginesami,
- ustalenie skali dostosowanej do szerokości strony bez marginesów.

Drukowanie

Poniżej znajduje się przycisk „Drukuj” pozwalający na rozpoczęcie wydruku.

Użycie tego przycisku spowoduje wydrukowanie wyników obliczeń w zadeklarowanym zakresie i stylu wydruku.

Powrót do obliczeń

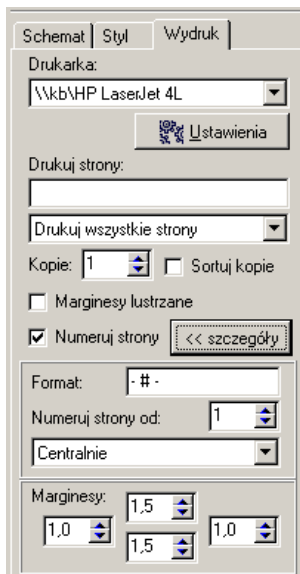
Poniżej znajduje się przycisk „Koniec” pozwalający zakończyć konfigurację wydruku i powrócić do podglądu tabel wyników i opcji obliczeń:

Część paska konfiguracji wydruku zajmują trzy zakładki, zatytułowane „Schemat”, „Styl” i „Wydruk”.

3.1.1. Ustawienia ogólne wydruku

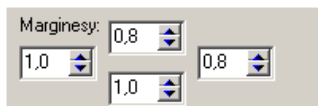
Po otwarciu okna podglądu i konfiguracji wydruku aktywna jest zakładka „Wydruk”, umożliwiająca zmianę ogólnych ustawień wydruku (rodzaj drukarki, ilość kopii, zakres drukowanych stron, itd.).

Przycisk „szczegóły” otwiera i zamyka dodatkowe pola do konfiguracji numerowania stron. Na poniższym przykładzie dodatkowe pola są widoczne:



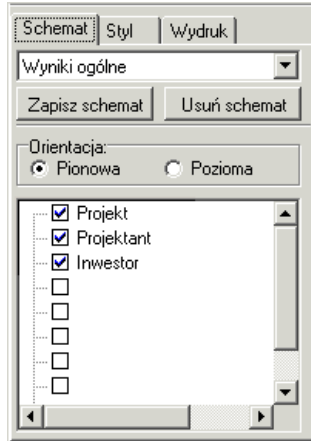
Zmiana wielkości marginesów

W dolnej części zakładki „Wydruk” znajdują się pola służące do ustawiania szerokości marginesów, odpowiednio lewego, górnego, prawego i dolnego:



3.1.2. Schematy wydruku – ustalenie zakresu drukowanych wyników

Zakładka „Schemat” umożliwia dokładne określenie, jakie tabele i pola wyników obliczeń mają być wydrukowane:



W górnej części zakładki znajduje się pole wyboru jednego spośród zdefiniowanych schematów wydruku. Lista u dołu pozwala na przejrzanie i modyfikację aktualnie wybranego schematu. Wprowadzane zmiany będą dynamicznie uwzględniane w oknie podglądu w lewej części ekranu.

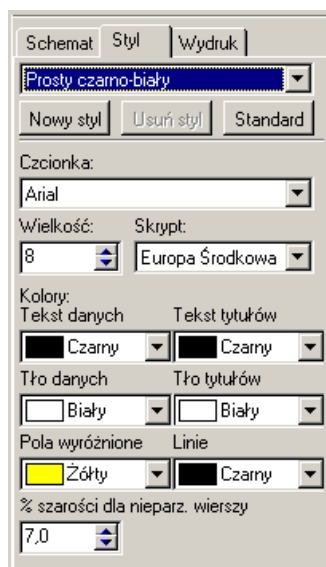
Po modyfikacji dowolnego ze schematów wydruku można go zapisać pod nową nazwą w celu użycia go nie tylko do bieżącego wydruku, ale także w przyszłości. W tym celu należy przycisnąć przycisk „Zapisz schemat” i podać nazwę nowego schematu. Istniejące schematy można usuwać przy pomocy przycisku „Usuń schemat”. Schematy standardowe programu nie mogą zostać usunięte.

W środku zakładki jest pole umożliwiająca zmianę orientacji wydruku z pionowej na poziomą.

! Zmiana orientacji wydruku na poziomą daje często bardzo dobre efekty, ponieważ powoduje, że poszczególne wiersze tabel wyników mieszczą się w jednym wierszu na wydruku. Problem dzielenia wierszy wyników przy wydruku można też usunąć poprzez zmniejszenie marginesów, o ile stosowana drukarka pozwala na zastosowanie niewielkich marginesów.

3.1.3. Style wydruku – ustalenie kolorów i czcionek

Zakładka „Styl” umożliwia określenie wielkości i rodzaju stosowanej czcionki oraz skonfigurowanie kolorów tła i napisów, oddzielnie dla poszczególnych typów pól w tabelach wyników:



Podobnie jak w przypadku schematów wydruku (patrz wyżej), program posiada zestaw predefiniowanych stylów wydruku oraz umożliwia zapisanie nowych stylów, utworzonych przez Użytkownika. Style predefiniowane nie mogą zostać usunięte.

Dla lepszej czytelności wyników, co drugi wiersz jest wyszarzany. Można zadeklarować procentowo stopień szarości dla wierszy nieparzystych.

4. SKRÓTY KLAWISZOWE

Lista dostępnych skrótów klawiszowych w programie:

Tab	Przejdźcie do kolejnego pola lub przycisku.
Shift+Tab	Przejdźcie do poprzedniego pola lub przycisku.
Ctrl+C	W oknie „Edycja zestawienia” – sumowanie elementów.
Ctrl+D	W oknie „Edycja zestawienia” – przechodzenie pomiędzy widokiem z jednostkami podstawowymi i dostawczymi.
Ctrl+F	W oknie „Edycja zestawienia” – odszukanie zaznaczonego elementu w drzewie produktów.
Ctrl+Enter	W oknie „Edycja zestawienia” – wywołuje okienko edycji wariantów, gdy zaznaczona jest dla elementu kolumna „Nazwa / Wielkość...”.
Ctrl+Delete	W oknie „Edycja zestawienia” – usunięcie zaznaczonego produktu z zestawienia za potwierdzeniem.
Ctrl+strzałki „góra–dół”	W oknie „Edycja zestawienia” – zaznaczanie kolejnych elementów zestawienia.
Ctrl+lewy klawisz myszki	W oknie „Edycja zestawienia” – zaznaczanie wielu wybranych produktów.
F1	Wywołanie okna pomocy do programu.
F3	W oknie „Edycja zestawienia” – przełączenie widoku tabeli pomiędzy widokiem z wariantami, a widokiem sumarycznym (dotyczy tylko produktów z wariantami).